

Identification de sauts de loup à Boissy Sous Saint Yon

D'après une idée de Georges Ménard

Un saut de loup très visible à Boissy et en bon état de conservation nous a incités à en rechercher d'autres. Des discussions avec des anciens de Boissy ont été fructueuses et 6 sauts de loup ont été identifiés.

Le lieu qu'on appelle aujourd'hui saut de loup a changé, au cours du temps, de nom et de fonction.

Nom

Il s'est nommé « ha ha » et « saut de loup » pour la France. Ha ha ne serait plus guère utilisé qu'en Angleterre actuellement.

Le fils de Louis XIV serait le premier à avoir baptisé ce fossé qu'il aperçut dans les jardins de Meudon. En constatant tout l'intérêt de cet aménagement, il se serait écrié : ha ha !.

Depuis quelques écrivains ont utilisé ce mot.

Le terme « saut de loup » a été employé dans le Vendômois par HUGUES dit DU SAUT DE LOUP devenu seigneur de Souday en 1106

Depuis on commence à le trouver aux XIIIème et XIVème siècles et plus couramment depuis le XVIIIème.

Fonction

Pour la chasse, avant l'époque des armes à feu, on creusait des fossés assez profonds, en travers des chemins, avec des parois bien verticales et on envoyait le gibier vers ces fossés pour les tuer plus facilement

Par la suite, à la renaissance, les châtelains ont hérité de propriétés entourées de hauts murs, mais ils ont percé plus de fenêtres que précédemment à leurs châteaux. Ces châtelains, afin de montrer aux visiteurs qu'ils avaient un grand domaine, aménageaient de grandes allées boisées face aux entrées du château et creusaient un grand fossé maçonné à l'intersection entre les allées et le mur d'enceinte. Ceci leur permettait de voir et de faire voir un domaine qui se poursuivait jusqu'à l'horizon, le mur d'enceinte étant interrompu par le saut de loup.

Plus aucune barrière devenue inutile ne coupait la vue. Parfois, pour leur jouissance privée, les propriétaires installaient des bancs de pierre face à la vue, quelques mètres avant ce grand fossé.

Par cet aménagement, ils étaient à l'abri des brigands, des amants et des bêtes sauvages, en particulier des loups, tout en préservant le gibier dans leur parc.

Depuis l'antiquité les loups et par extension, les renards, blaireaux, chats sauvages, tous ces nuisibles sont pourchassés. Considérés comme dangereux, tout est mis en œuvre pour les éliminer alors que de nos jours ils sont préservés.

Jusqu'au XVIII^{ème} on nommait des lieutenants de louvèterie, depuis ce sont des auxiliaires d'agriculture, puis des conseillers cynégétiques et maintenant des piégeurs. Les fonctions, très encadrées par l'état, sont très prisées bien que bénévoles.

Sauts de loup en France

Très peu de publications font état de saut de loup, mis à part quelques écrivains comme Balzac dans Les scènes de la vie parisienne, Maupassant dans Confessions d'une femme.

On détruisit des sauts de loup en 1854 dans l'Yonne et en 1899 dans l'Aube. Ce village près d'Alès dans le Gard en porte le nom.



Sauts de loup à Boissy Sous Saint Yon.

Parmi les quelques buxéens connaissant le terme, tous étaient persuadés que celui de la Rue Jean Moulin était le seul, ce qui nous a incités à en chercher d'autres.

Rue Jean Moulin.

C'est le plus facile à voir depuis le domaine public et celui qui est en meilleur état de conservation. Il est probable aussi que ce soit le seul à avoir conservé ses lames défensives sur les côtés, et dirigées vers le bas, qui devaient empêcher les animaux sauvages de remonter à l'extérieur, ou les brigands d'escalader le mur latéral pour pénétrer dans la propriété.



Lames défensives



Vue depuis la rue



Perspective



Vue de Géoportail, voir dans le rectangle au N.E.

Quartier de l'église

Ce saut de loup est au milieu d'un parc privé et a été comblé, mais le gros œuvre est toujours en place.

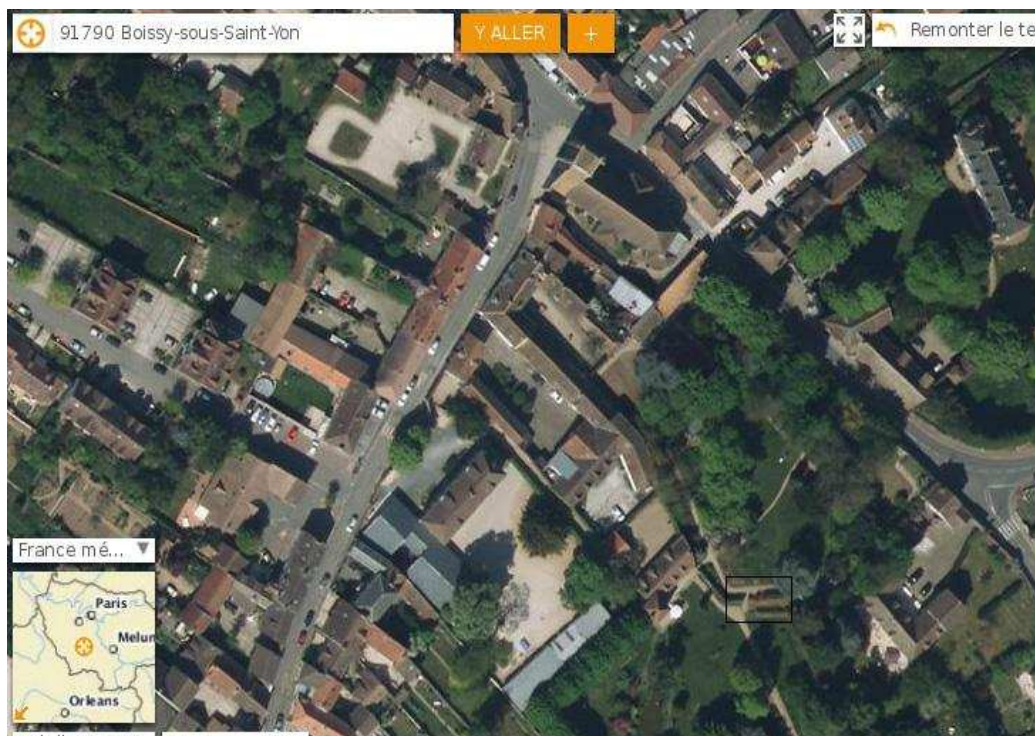
Il est possible qu'il fit partie du château de la Motte détruit il y a plus de 200 ans.



Saut de loup dans la partie arrière



La grille montre que la propriété était à gauche au premier plan



Vue de Géoportail, voir dans le rectangle au S.E

Quartier de la gare

Ce saut de loup faisait partie du domaine des Tourelles et permettait la vue vers Egly depuis le château. Il est maintenant au milieu d'une propriété privée indépendante.



Ce saut de loup est envahi par la végétation et empli d'eau, il sert à l'irrigation



Vue de Géoportail, voir dans le rectangle au N.E

Quartier des Tourelles

Ce quartier est généreusement pourvu de sauts de loup puisqu'on peut encore en trouver 3. L'un d'eux est agrémenté d'un banc de pierre qui permettait de voir la forêt en étant assis.

Un autre a la forme d'une équerre et est situé à l'angle de l'ancienne propriété. Nous n'avons trouvé nulle part ailleurs de trace de saut de loup en angle de propriété.

Les 3 sauts de loup sont situés sur la limite Sud du parc des Tourelles. Ils sont enfouis dans la végétation et partiellement en ruines



Saut de loup situé vers l'angle du parc au Sud Ouest



Saut de loup situé vers le centre de la limite Sud du parc



Saut de loup en équerre situé à l'angle Sud Est du parc



Parc des Tourelles

Vue de Géoportail, voir dans les 3 rectangles au Sud

Merci aux propriétaires et contributeurs de nous avoir permis de mener à bien cette recherche.

Celle-ci est bénévole et libre de droits, permettant à chacun de la modifier ou la compléter.

Toute critique, correction ou contribution sera la bienvenue.

Jean-Claude Lacueille

jeanclaude.lacueille@free.fr